



Agència
per a la Qualitat
del Sistema Universitari
de Catalunya

GUIA D'AVALUACIÓ DEL DISSENY DEL SISTEMA DE GARANTIA INTERNA DE LA QUALITAT DELS ENSENYAMENTS ARTÍSTICS SUPERIORS

Novembre de 2013



Els continguts d'aquesta obra estan subjectes a una llicència de Reconeixement-NoComercial-SenseObresDerivades 3.0 de Creative Commons. Se'n permet la reproducció, distribució i comunicació pública sempre que se'n citi l'autor i no se'n faci un ús comercial.
La llicència completa es pot consultar a: <http://creativecommons.org/licenses/by-nc-nd/3.0/es/legalcode.ca>

© Agència per a la Qualitat del Sistema Universitari de Catalunya
C. dels Vergós, 36-42, 08017 Barcelona
www.aqu.cat

Guia aprovada per la Comissió d'Avaluació de la Qualitat el 15 de novembre de 2013

Primera edició: novembre de 2013

Dipòsit legal: B-25.145-2013

SUMARI

1. PRESENTACIÓ	4
1.1. Context i marc referencial.....	4
1.2. Objectius de la Guia	5
2. EL DISSENY DEL SGIQ	6
3. DIMENSIONS PER AL DISSENY DEL SGIQ	7
3.1. Política, objectius de qualitat i elements transversals del SGIQ	7
3.2. Disseny i revisió dels programes formatius	8
3.3. Recursos d'aprenentatge i de suport a l'estudiant	8
3.4. Personal acadèmic i personal d'administració i serveis	9
3.5. Recursos materials i serveis.....	9
3.6. Recollida i anàlisi dels resultats per a la millora dels programes formatius	10
3.7. Publicació d'informació i rendició de comptes sobre els programes formatius.....	11
4. EL PROCÉS D'AVALUACIÓ.....	12
4.1. Les comissions d'avaluació	13
4.2. La valoració del disseny del SGIQ	14
ANNEX. EQUIP DE REDACCIÓ	16

1. PRESENTACIÓ

1.1. Context i marc referencial

L'assegurament de la qualitat de la formació superior és un repte que les institucions catalanes estan assumint amb compromís i responsabilitat. De conformitat amb la transparència que s'exigeix a les institucions universitàries i als centres d'ensenyament superior en el marc de l'Espai europeu d'educació superior (EEES), les institucions han de disposar de polítiques i sistemes de garantia interna de la qualitat (SGIQ) dels programes formatius impartits, formalment establerts i públicament disponibles. Per aquest motiu, és convenient que els centres que imparteixen ensenyaments artístics superiors també disposin d'un SGIQ.

AQU Catalunya ha desenvolupat, des de l'any 2007, un programa per a l'orientació i l'avaluació del disseny dels SGIQ (programa AUDIT), amb l'objectiu final de certificar els sistemes implementats d'acord amb els requisits i les directrius prèviament establerts. La implementació d'aquest programa en els ensenyaments artístics superiors (programa AUDIT-EAS) permetrà l'avaluació del disseny dels SGIQ desenvolupats pels centres que imparteixen aquests ensenyaments.

El programa AUDIT-EAS s'estructura en un conjunt de dimensions que neixen de les recomanacions per a la garantia de la qualitat elaborades per l'European Association for Quality Assurance in Higher Education (ENQA).¹ Les dimensions responen també al marc legal definit pel Reial decret 1393/2007, pel qual s'estableix l'ordenació dels ensenyaments universitaris oficials, en què es planteja la necessitat d'avaluar els sistemes de garantia de la qualitat com a part del procés de verificació dels programes formatius oficials. D'aquesta manera, el disseny correcte d'un SGIQ, que incorpori totes les dimensions i elements considerats, permetrà als ensenyaments artístics superiors complir, pel que fa a la garantia de qualitat, els requisits establerts a l'annex I del Reial decret 1393/2007. Així mateix, donarà resposta als requeriments del Reial decret 1614/2009, de 26 d'octubre, pel qual s'estableix l'ordenació dels ensenyaments artístics regulats per la Llei orgànica 2/2006, de 3 de maig, i en concret de l'article 19, que regula la qualitat i l'avaluació d'aquests ensenyaments.

¹ ENQA (2005). *Estàndards i directrius per a l'assegurament de la qualitat en l'Espai europeu d'educació superior*. <http://www.aqu.cat/doc/doc_44505772_1.pdf>

Les dimensions del programa AUDIT-EAS són les següents:

- Política, objectius de qualitat i elements transversals del SGIQ.
- Disseny i revisió dels programes formatius.
- Recursos d'aprenentatge i de suport a l'estudiant.
- Personal acadèmic i personal d'administració i serveis.
- Recursos materials i serveis.
- Recollida i anàlisi dels resultats per a la millora dels programes formatius.
- Publicació d'informació i rendició de comptes sobre els programes formatius.

L'avaluació del disseny dels SGIQ té com a objectiu principal valorar en quin grau els sistemes de garantia de la qualitat proposats s'adeqüen i donen resposta als requeriments de les dimensions esmentades anteriorment.

Aquest document té un contingut i una estructura similars a la *Guia d'avaluació del disseny del sistema de garantia interna de la qualitat de la formació universitària*, elaborada per AQU Catalunya en coordinació amb les agències ANECA i AGSUC, atesa l'equivalència, amb caràcter general, dels títols superiors d'ensenyaments artístics amb els títols universitaris. Amb tot, AQU Catalunya ha adaptat algunes dimensions al context dels ensenyaments artístics superiors i hi ha incorporat l'experiència acumulada durant aquests últims anys en l'avaluació dels SGIQ de centres universitaris.

1.2. Objectius de la Guia

La Guia pretén assolir els objectius següents:

- Oferir pautes i dimensions als responsables dels centres per al disseny de SGIQ pertinents que promoguin i garanteixin la qualitat dels ensenyaments artístics superiors.
- Permetre als centres conèixer en detall el procés d'avaluació, per tal que puguin actuar en conseqüència i reforçar aquells aspectes que es consideren d'especial significació en el disseny del SGIQ.
- Assegurar que tant les persones responsables de dissenyar els SGIQ com les persones que els avaluen comparteixen els mateixos referents.

2. EL DISSENY DEL SGIQ

En una fase inicial, un cop nomenades les persones responsables del disseny del SGIQ, el centre ha de realitzar un diagnòstic de l'estat actual de les activitats relacionades amb la garantia de la qualitat dels seus programes formatius. Aquesta informació és necessària per començar la fase de disseny, definició i documentació del SGIQ i, en concret, dels processos necessaris per garantir la qualitat de la formació. Cada centre decideix el format i el tipus de document en què es basa el disseny del SGIQ, i també els criteris d'organització de la documentació. Amb tot, la documentació ha de complir les premisses bàsiques següents:

- Ha d'incloure informació general del centre i l'abast del SGIQ (ensenyaments superiors del centre).
- Ha d'indicar els responsables del disseny i de la revisió del SGIQ.
- El SGIQ ha d'estar organitzat de manera clara i coherent. Es recomana una estructura documental en què es diferenciï la descripció d'elements generals del sistema de la descripció detallada dels processos.
- Cal elaborar un mapa dels processos del SGIQ que donin resposta al conjunt de dimensions del programa AUDIT-EAS. Si és necessari, cal facilitar una taula encreuada de correspondències en què es relacioni cadascuna de les dimensions amb els processos del SGIQ.

Així mateix, el centre ha de tenir en compte els principis d'actuació següents:

- **Legalitat:** el centre ha de dissenyar el seu SGIQ d'acord amb la legislació vigent relacionada amb els ensenyaments artístics superiors i tenint en compte els criteris per a la garantia de la qualitat establerts en l'EEES.
- **Publicitat, transparència i participació:** el centre ha de considerar la difusió del procés d'elaboració del seu SGIQ i fer possible la participació de tots els grups d'interès implicats.

3. DIMENSIONS PER AL DISSENY DEL SGIQ

A continuació es descriuen detalladament les dimensions per al disseny del SGIQ. L'enunciat dels elements en què es desglossen posa un èmfasi especial en el *què* i en el *com*. Aquest enfocament pretén que el disseny del SGIQ adopti una posició proactiva, en el sentit de com actua el centre en el camí cap a la millora i/o com aborda els canvis necessaris en les seves pràctiques d'actuació habituals.

3.1. Política, objectius de qualitat i elements transversals del SGIQ

El centre ha d'especificar, entre d'altres, els aspectes següents:

- a) Com es defineixen, s'aproven i s'implementen la política i els objectius de qualitat de la formació.
- b) Com es revisen la política i els objectius de qualitat de la formació, i com s'implementen les millores que se'n deriven.
- c) El mapa de processos, amb una relació inequívoca entre els processos en què s'estructura el SGIQ i les dimensions del programa AUDIT-EAS.
- d) El responsable de cada procés.
- e) L'òrgan, les comissions (estructura i funcions) i els grups d'interès responsables i implicats en cada procés.
- f) Els indicadors vinculats al desplegament dels processos.
- g) Les normatives que afecten els estudiants.
- h) Com es gestiona la documentació del SGIQ.
- i) Com es revisa el SGIQ i com s'implementen les millores que se'n deriven.

El disseny, la revisió i la millora del SGIQ han de tenir com a base i ser coherents amb una política i uns objectius de qualitat de la formació coneguts i accessibles públicament —inclosos en la documentació—, i revisats i millorats periòdicament.

Per a cada procés, el centre n'ha d'indicar el responsable propietari i els responsables de l'execució, com també els òrgans i les comissions involucrats. També s'hauria d'indicar el grau de participació dels grups d'interès en els processos (composició de les comissions). Es considera que és necessària la distribució de competències i responsabilitats en els processos del SGIQ per minimitzar el risc de col·lapsar l'equip gestor del centre.

El centre ha de fixar per endavant no tan sols els objectius, sinó també els resultats que pretén assolir gràcies a la implantació del SGIQ, cosa que porta a la definició d'uns paràmetres de mesura que actuïn d'indicadors i a l'establiment d'uns valors de referència per contrastar amb els valors obtinguts com a informació rellevant per a la millora continuada.

La gestió de la documentació del SGIQ ha de facilitar una revisió àgil de cada procés en particular i del sistema en la seva globalitat.

3.2. Disseny i revisió dels programes formatius

El centre ha d'especificar, entre d'altres, els aspectes següents:

- a) Com es dissenyen, s'aproven i s'implementen els programes formatius.
- b) Com es recull la informació necessària per a la revisió dels programes formatius, i com s'implementen les millores que se'n deriven.
- c) Com s'aborda l'eventual extinció dels programes formatius segons criteris específics preestablerts.

El manteniment i la renovació de l'oferta formativa han de tenir com a base el desenvolupament de metodologies per al disseny, l'aprovació, la implementació, la revisió i la millora dels programes formatius, i també, si escau, l'extinció d'aquests programes.

Depenent del caràcter del títol, el centre tindrà un marge més o menys ampli d'actuació en la definició d'aspectes com ara el perfil d'ingrés, els objectius, les competències o els continguts acadèmics. A més, el centre ha de vetllar pel compliment de la normativa legal existent relacionada amb el disseny dels seus programes formatius.

Així mateix, la institució ha de disposar d'informació, entre d'altres, sobre les necessitats i les expectatives dels grups d'interès, sobre els resultats de la formació i sobre referents procedents tant de l'entorn nacional com internacional, per tal de garantir la consecució dels objectius de formació i valorar el manteniment, la millora i la renovació de la seva oferta formativa.

3.3. Recursos d'aprenentatge i de suport a l'estudiant

El centre ha d'especificar, entre d'altres, els aspectes següents:

- a) Com es defineixen, s'aproven i s'implementen les actuacions següents vinculades als programes formatius i que afavoreixen l'aprenentatge de l'estudiant:
 - proves d'accés, admissió i matriculació;
 - orientació acadèmica i professional;
 - metodologia d'ensenyament i avaluació, i
 - pràctiques externes i mobilitat.
- b) Com es recull informació per a la revisió de les actuacions esmentades i com s'implementen les millores que se'n deriven.

El SGIQ ha de permetre el disseny, el desenvolupament i la millora continuada del conjunt de les actuacions esmentades anteriorment, que tenen per objectiu afavorir l'aprenentatge de l'estudiant. Algunes d'aquestes actuacions tindran un caràcter marcadament administratiu, mentre que d'altres incidiran directament en el disseny del programa formatiu.

3.4. Personal acadèmic i personal d'administració i serveis

El centre ha d'especificar, entre d'altres, els aspectes següents:

- a) Com es defineix, s'aprova i s'implementa la política de personal, en especial pel que fa referència a la necessitat de personal (perfil del lloc de treball, competències requerides, percentatge de dedicació, etc.).
- b) Com es defineix, s'aprova i s'implementa l'accés, la formació, l'avaluació i la promoció del personal.
- c) Com es recull i s'analitza la informació per a la revisió de la política de personal pel que fa referència a la necessitat de personal, i com s'implementen les millores que se'n deriven.
- d) Com es recull i s'analitza la informació per a la revisió de l'accés, la formació, l'avaluació i la promoció del personal, i com s'implementen les millores que se'n deriven.

La política de personal ha de ser definida i implementada amb les garanties necessàries per assegurar la suficiència numèrica, la competència i la qualificació del personal.

3.5. Recursos materials i serveis

El centre ha d'explicar, entre d'altres, els aspectes següents:

- a) Com es gestionen els recursos materials i els serveis existents.
- b) Com es recull la informació per a la revisió dels recursos materials i els serveis (necessitat de creació de nous recursos materials i serveis, i gestió dels existents), i com s'implementen les millores que se'n deriven.

La gestió dels serveis i dels recursos materials inclou la gestió d'instal·lacions (aules, sales d'estudi, sales d'assaig, auditoris, aules d'informàtica, laboratoris, tallers, biblioteques, etc.) i d'equipament científic, tècnic, instrumental, artístic, etc.

En el marc de la gestió dels recursos materials i dels serveis existents i, sobretot, per evidenciar la necessitat de crear-ne de nous, el centre podria considerar incloure indicadors que quantifiquin el nivell d'ús d'aquests recursos materials i serveis.

El centre ha de vetllar pel compliment de la normativa legal vigent relacionada amb les instal·lacions.

3.6. Recollida i anàlisi dels resultats per a la millora dels programes formatius

El centre ha d'explicar, entre d'altres, els aspectes següents:

- a) Com es recullen i s'analitzen els resultats associats amb el programa formatiu.
- b) Com s'assegura la fiabilitat i la representativitat dels resultats associats amb el programa formatiu, i com es revisa i es millora el procés de recollida de resultats.

Els resultats han d'incloure, com a mínim, els necessaris per al seguiment correcte i la millora dels ensenyaments, com ara dades i indicadors relacionats amb l'accés i matrícula, professorat, pràctiques externes i mobilitat, resultats acadèmics i satisfacció dels grups d'interès, especialment dels estudiants envers l'ensenyament. Així mateix, s'han de tenir en compte dades i indicadors provinents d'incidències, de reclamacions i de suggeriments. El SGIQ també ha de preveure la incorporació progressiva de resultats que, si bé no són requerits en l'actualitat per al seguiment dels ensenyaments, estan relacionats amb la millora continuada dels programes formatius, com ara resultats d'inserció laboral.

El centre ha de decidir sobre el nivell de segregació dels resultats i dels indicadors a calcular, però en tot cas han de ser suficients per al seguiment correcte dels programes formatius.

A més de recollir i analitzar els resultats, el centre ha d'establir el disseny correcte i la millora continuada de les eines utilitzades per obtenir-los, amb l'objectiu de garantir-ne la fiabilitat.

Aquesta dimensió té un marcat caràcter transversal en el SGIQ, ja que la informació que es deriva dels resultats recollits ha de servir, com a mínim, per a la millora d'aspectes i d'accions recollits en dimensions com ara «Disseny i revisió dels programes formatius», «Recursos d'aprenentatge i de suport a l'estudiant», «Personal acadèmic i personal d'administració i serveis» i «Publicació d'informació i rendició de comptes sobre els programes formatius».

3.7. Publicació d'informació i rendició de comptes sobre els programes formatius

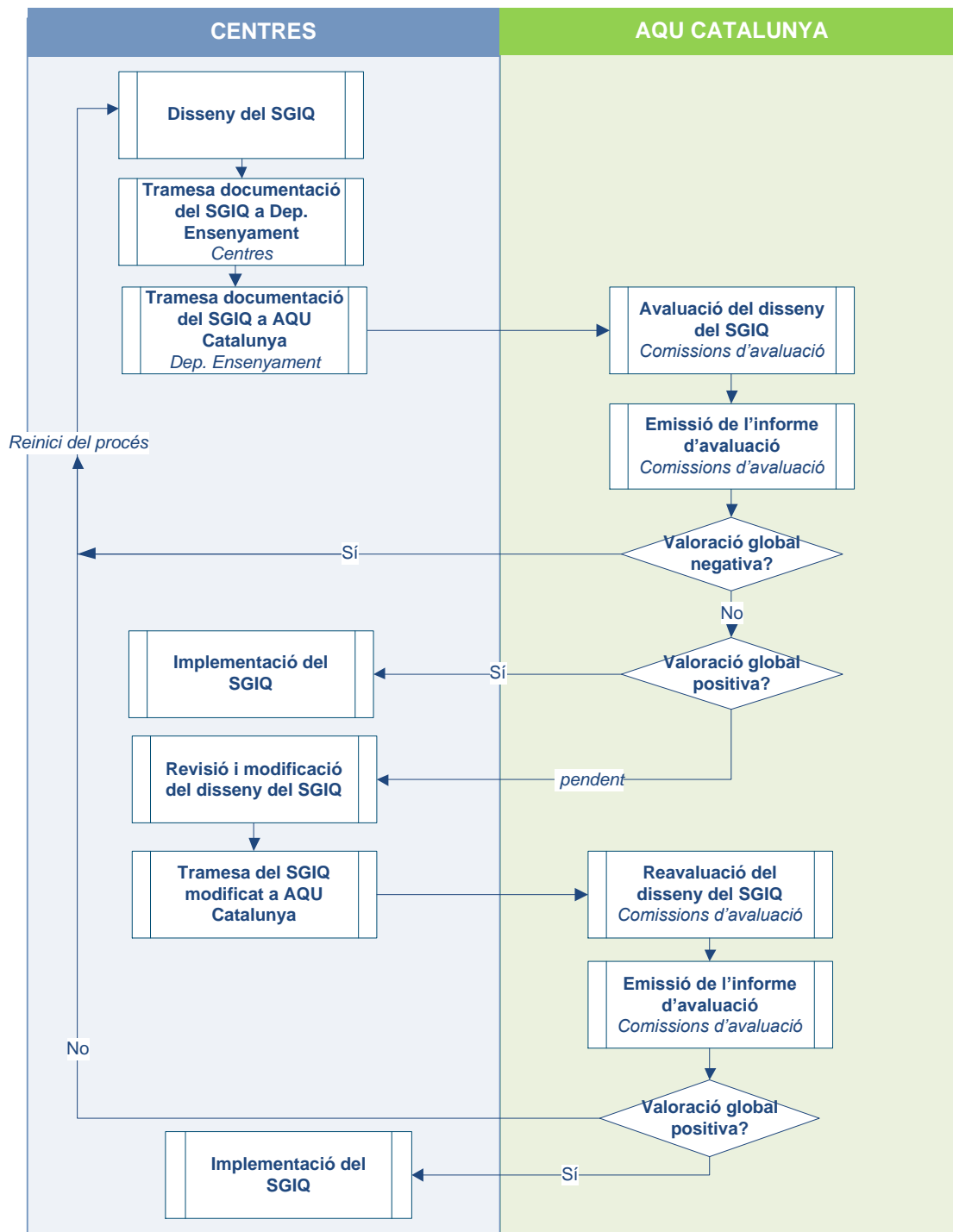
El centre ha d'explicar, entre d'altres, els aspectes següents:

- a) Com s'informa i, quan escaigui, com es ret comptes sobre els elements següents:
 - política i objectius de qualitat de la formació;
 - disseny i revisió dels programes formatius;
 - recursos d'aprenentatge i de suport a l'estudiant;
 - personal acadèmic i personal d'administració i serveis;
 - recursos materials i serveis, i
 - resultats dels programes formatius.
- b) Com es revisa l'actualització, l'objectivitat i l'accessibilitat de la informació i de la rendició de comptes sobre els elements anteriors, i com s'implementen les millores que se'n deriven.

Cal garantir la publicació d'informació completa i actualitzada i la rendició de comptes relatives als programes formatius impartits i els aspectes relacionats. En especial, el SGIQ haurà de preveure la informació pública de la planificació operativa dels seus programes, i també dels resultats i dels indicadors lligats al seguiment dels seus ensenyaments.

4. EL PROCÉS D'AVALUACIÓ

L'avaluació del disseny del SGIQ comprèn un seguit d'actuacions seqüencials que es resumeixen a la figura següent:



Un cop el centre ha elaborat el seu SGIQ, s'inicia la fase d'avaluació del seu disseny. L'objectiu principal d'aquesta fase és avaluar en quin grau el disseny del SGIQ proposat s'adequa a les dimensions i els criteris establerts en el programa AUDIT-EAS, com a pas previ a la fase d'implementació. En un futur, un cop implementat el SGIQ, el programa AUDIT-EAS en consideraria la certificació.

4.1. Les comissions d'avaluació

La selecció i el nomenament dels membres de les comissions d'avaluació tindran lloc segons els criteris interns de selecció d'AQU Catalunya, i hauran de garantir la independència, l'objectivitat, el compromís ètic i de confidencialitat i l'absència de conflicte d'interessos. És per això que els membres de les comissions hauran de ser externs al centre que avaluen i no tenir-hi cap vinculació. Així mateix, es procurarà que en la composició hi hagi un equilibri entre el nombre d'homes i de dones.

La composició de cada comissió d'avaluació i el perfil dels seus membres seran els següents:

Presidència

- Personal docent i investigador d'una institució d'educació superior.
- Amb experiència en processos d'avaluació de titulacions, institucions o professorat i en sistemes de garantia de qualitat.
- De manera general, la presidència de la comissió serà assumida per l'acadèmic de més antiguitat i que hagi exercit algun càrrec de responsabilitat en òrgans de govern.

Vocal acadèmic

- Personal docent i investigador d'una institució d'educació superior.
- Amb experiència en processos d'avaluació de titulacions, institucions o professorat i en sistemes de garantia de qualitat.

Vocal professional

- Professional amb experiència en sistemes de garantia de la qualitat, amb coneixement del sistema d'educació superior i amb experiència en avaluació.

Estudiant

- Estudiant d'un ensenyament artístic superior.

Secretari

- Personal tècnic d'AQU Catalunya amb experiència en sistemes de garantia de qualitat i en l'avaluació de la qualitat de titulacions, institucions o professorat.

Observador

- Inspector d'Educació de l'àrea d'ensenyaments artístics superiors, amb veu i sense vot en el seu exercici dins de la comissió d'avaluació.

Seguint el criteri de transparència, es publicarà la composició de les comissions a la pàgina web d'AQU Catalunya.

4.2. La valoració del disseny del SGIQ

La comissió d'avaluació valorarà el disseny del SGIQ a partir de l'anàlisi de la documentació rebuda i prenent com a referència els elements de les dimensions esmentades. Tots els membres de la comissió analitzaran la documentació del SGIQ de manera individual, i posteriorment tindrà lloc una reunió d'avaluació amb l'objectiu de consensuar la valoració global i els continguts dels informes d'avaluació.

4.2.1. Valoració de les dimensions i dels elements que les integren

Cada avaluador analitzarà el grau de compliment de la dimensió en conjunt, i argumentarà el judici efectuat un cop valorats cadascun dels elements que la integren.

La valoració dels elements i les dimensions es basarà en una escala qualitativa amb quatre categories:

- **Satisfactòria:** hi ha evidències documentals que reforcen la presumpció d'una execució ordenada i sistemàtica d'accions lligades a l'element i/o la dimensió, i també del fet que es duen a terme de manera eficaç i d'acord amb unes responsabilitats perfectament definides.
- **Suficient:** hi ha evidències documentals sobre l'execució d'activitats lligades a l'element i/o la dimensió que permeten suposar que almenys en els aspectes bàsics es duen a terme de manera recurrent i ordenada, encara que hi hagi aspectes secundaris no previstos.
- **Insuficient:** s'aporten evidències puntuals de l'existència de continguts en la documentació del SGIQ relacionats amb la qüestió plantejada per l'element i/o la dimensió, però no s'ajusten totalment als criteris establerts, no estan correctament definits o no es plantegen de manera sistemàtica.
- **Absència d'informació:** no hi ha evidència documental, o és inadequada, sobre el compliment de la qüestió plantejada per l'element i/o la dimensió.

4.2.2. Valoració global del disseny del SGIQ

En la fase inicial d'avaluació, la valoració global del disseny del SGIQ pot tenir, depenent de les valoracions parcials de cada dimensió, tres resultats:

- **Positiu:** el SGIQ es considera adequat. A tall d'exemple, si totes les dimensions reben valoracions de «suficient» o «satisfactòria», la valoració global del disseny del SGIQ serà positiva. El centre pot passar a la fase d'implementació del sistema, encara que el disseny del SGIQ es pugui beneficiar d'incorporar-hi les oportunitats de millora assenyalades per la comissió d'avaluació en l'informe corresponent.
- **Pendent:** el SGIQ conté dimensions amb requeriments de modificació i, per tant, es considera que no és adequat per ser implementat. En aquest cas, és obligatori que el

centre revisi el SGIQ, a fi de donar resposta a les modificacions requerides en l'informe d'avaluació i de considerar les propostes de millora que s'hi descriuen. Els centres enviaran la documentació modificada a l'agència avaluadora, fet que reiniciarà el procés d'avaluació.

- **Negatiu:** el SGIQ presentat conté deficiències importants, no susceptibles de millora a curt termini, motiu pel qual no es considera apte per passar a la fase d'implementació.

En la fase final d'avaluació, la valoració del SGIQ només pot ser «positiva» o «negativa». Els informes finals emesos per les comissions d'avaluació seran validats per la Comissió d'Avaluació de la Qualitat d'AQU Catalunya. Posteriorment, seran lliurats als centres i al departament responsable dels ensenyaments artístics superiors i publicats a la pàgina web d'AQU Catalunya.

ANNEX. EQUIP DE REDACCIÓ

Caterina Cazalla Lorite	Gestora de projectes de l'Àrea d'Avaluació de la Qualitat AQU Catalunya
Núria Comet Señal	Coordinadora de projectes i de qualitat interna AQU Catalunya
Josep Manel Torres Solà	Coordinador de l'Àrea d'Avaluació de la Qualitat AQU Catalunya
Miquel Vidal Espinar	Consultor en matèria d'avaluació institucional AQU Catalunya